



DOMOSTYL[®]
INSTRUKCJE MONTAŻU

estetyka & trwałość



SPIS TREŚCI

DOMOSTYL®

■ MONTAŻ

1.	PRZYGOTOWANIE PODŁOŻA	4
2.	WARUNKI POGODOWE	4
3.	ZAZNACZANIE POZYCJI	4 – 5
4.	CIĘCIE	6
5.	KLEJENIE	6 – 7
6.	OBRÓBKA POŁĄCZEŃ	7
7.	WZMOCNIENIE MECHANICZNE	8
8.	POWIERZCHNIA KONTAKTU LISTWA/ELEWACJA	10
9.	OBRÓBKA POWIERZCHNI	10

■ INFORMACJE DODATKOWE

1.	KONSTRUKCJA PARAPETÓW	10 – 11
2.	PRZYPADKI SPECJALNE	11 – 12
3.	ORIENTACYJNE ZUŻYCIE KLEJU DOMOSTYL® GLUE	13
4.	POMOC TECHNICZNA	14
5.	GWARANCJA	14

DOMOSTYL® CUSTOMIZED

■ MONTAŻ

1.	PRZYGOTOWANIE PODŁOŻA	15
2.	WARUNKI POGODOWE	15
3.	ZAZNACZANIE POZYCJI	15 – 16
4.	CIĘCIE	17
5.	KLEJENIE	17 – 18
6.	OBRÓBKA POŁĄCZEŃ	18 – 20
7.	WZMOCNIENIE MECHANICZNE	21 – 26
8.	POWIERZCHNIA KONTAKTU LISTWA/ELEWACJA	26
9.	OBRÓBKA POWIERZCHNI	27

■ INFORMACJE DODATKOWE

1.	KONSTRUKCJA PARAPETÓW	27 – 28
2.	PRZYPADKI SPECJALNE	28 – 29
3.	POMOC TECHNICZNA	30
4.	GWARANCJA	30

ZASTOSOWANIE

DOMOSTYL®

DOMOSTYL® oferuje unikalne rozwiązanie, dekoracyjne elementy z twardego poliuretanu do zdobienia elewacji, które umożliwiają nadanie elewacji eleganckiego charakteru w procesie renowacji lub budowy. Mocne i wysoce odporne, produkty te nadają elewacji styl i charakter, z zachowaniem tempa i łatwości montażu. Listwy DOMOSTYL® spełniają obecne wymagania budownictwa i renowacji.

DOMOSTYL® oferuje elementy dekoracyjne elewacji takie jak: listwy liniowe, parapety, obramowania okien i drzwi, rozety, zworniki, konsole, atyki i bonie.

DOMOSTYL® CUSTOMIZED

Dzięki nowej idei, NMC realizuje zamówienia na wszelkie rodzaje listew: możemy wyprodukować dowolny typ listew, dzięki temu zarówno ich kształt jak i wielkość odpowiadają warunkom zarówno w budynkach nowych jak i w restaurowanych. Produkt był stworzony dla powierzchni niezbyt narażonych na uszkodzenia (uderzenia, nacisk). Przy zastosowaniach na poziomie ulicy lub w miejscach narażonych na uciążliwe warunki, patrz punkt Pomoc Techniczna strona. 30.

DOMOSTYL® CUSTOMIZED daje możliwość wyprodukowania dowolnych elementów jak: listwy liniowe, parapety, obramowania okien i drzwi, rozety, zworniki, konsole, kolumny, pilastry itp. NMC wyjdzie naprzeciw najoryginalniejszym zamówieniom.

Następujące podłoża są akceptowalne dla DOMOSTYL® i DOMOSTYL® CUSTOMIZED:

- zbrojony i lany beton
- powłoki murarskie
- tynk surowy
- okładziny tynkarskie nakładane maszynowo (tynk, gips, wapno): w tym przypadku wymagane nakrycie.
Dodatkowo, konieczne jest mechaniczne wzmocnienie przy tych podłożach dla DOMOSTYL® i DOMOSTYL® CUSTOMIZED
- zewnętrzna izolacja termiczna: w tym przypadku wzmocnienie mechaniczne jest konieczne dla DOMOSTYL®

DOMOSTYL®**MONTAŻ NA TRADYCYJNYCH I OCIEPLANYCH POWIERZCHNIACH**

[3A]

1. PRZYGOTOWANIE POWIERZCHNI

Niezależnie od rodzaju, powierzchnia musi być czysta, niepyłką, odtłuszczoną, sucha i w dobrym stanie. Stare farby i inne powłoki organiczne muszą być usunięte przed montażem listew. Powierzchnia musi być gładka; maksymalne odchylenie 1cm na metr jest dopuszczalne. Jeżeli to konieczne należy przeprowadzić odnowienie powierzchni.

Ważna informacja przy montażu na powierzchniach ocieplonych: Radzimy w każdym przypadku sprawdzić czas zupełnego wysychania w instrukcjach producenta powłok wzmacniających ocieplanych elewacji, aby się upewnić, że powierzchnia jest w pełni sucha przed montażem listew i wzmacnianiem mechanicznym.

2. WARUNKI POGODOWE

Montaż powinien być prowadzony przy suchej pogodzie na suchej powierzchni przy temperaturze wyższej niż 5°C. Może być konieczne podjęcie specjalnych prac: ogrzewanie, osuszanie powierzchni przed montażem.

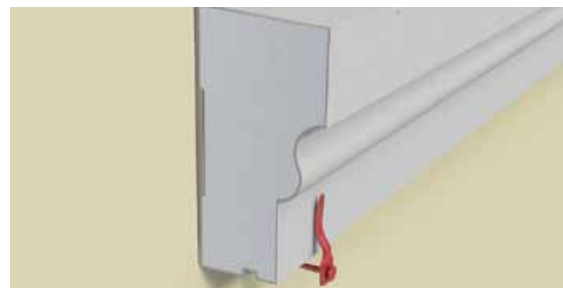
3. ZAZNACZANIE POZYCJI

[3A] Przy pomocy sznura traserskiego zaznaczamy pozycje elementów na elewacji.



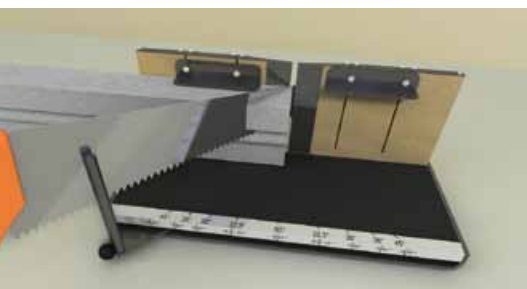
[3B]

[3B] Wbij gwoździe w mur w dolną linię w celu podtrzymania listwy na miejscu (3 gwoździe na 2 m). Gwoździe mogą być usunięte po 24 godzinach.



[3C]

[3C] Aby montaż był łatwiejszy, NMC zaleca użycie kołków by utrzymać listwę płasko na powierzchni. Po 24 godzinach gwoździe i kołki można usunąć.



4. CIĘCIE

■ Do cięcia używać odpowiednich narzędzi. Zalecamy użycie narzędzi NMC odpowiednich do rozmiarów listew (szczególnie : skrzynkę uciosową Vario z piłą ręczną).



5. KLEJENIE

- Na tradycyjnych podłożach zalecamy użycie kleju DOMOSTYL® PU w kartuszach.
- Do zastosowań na powierzchni ocieplane oraz na podłożach mineralnych lub organicznych zalecamy klej DOMOSTYL® HYBRID. Na podłożach organicznych zalecamy wykonanie testu próbnego.



[5A]

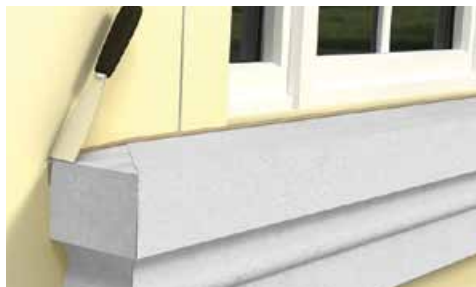
[5A] Klej nakładamy liniowo na tylnej stronie elementu używając wyciskacza do tub. Nałożyć dość grubą linię kleju bez przerw, na całej długości wzdłuż brzegu, około 5 mm od brzegu tylnej powierzchni. By zapewnić wodoszczelność elementu linia kleju nie może być przerwana.



[5B]

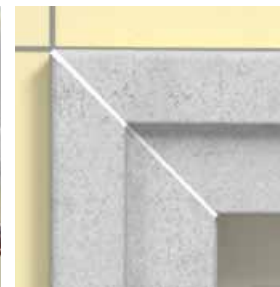
[5B] Nałóż linie kleju na całej powierzchni klejonej (wzdłuż listwy) z przerwą około 3 cm pomiędzy sąsiednimi liniami kleju.

Przybliżone zużycie kleju DOMOSTYL® HYBRID: patrz strona 13.



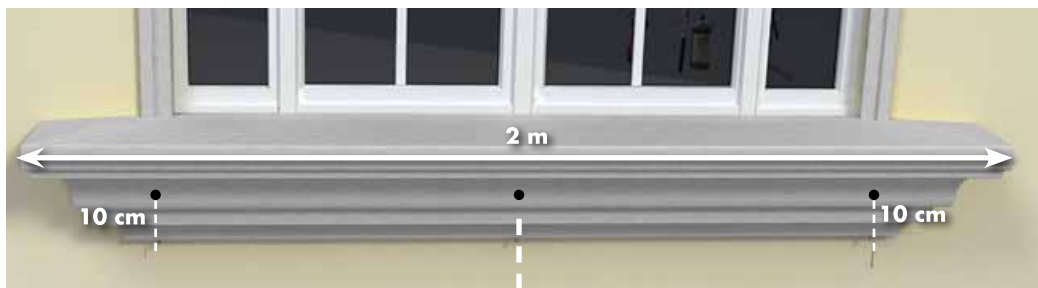
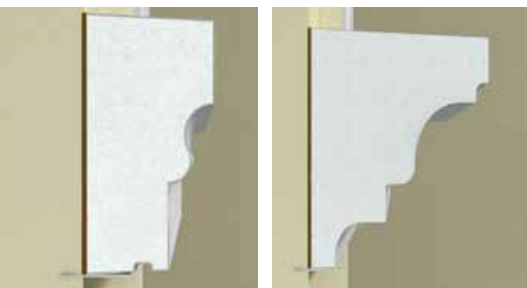
[5C]

[5C] Po umiejscowieniu listwy, usuń nadmiar kleju przy użyciu szpachli.



6. OBRÓBKA POŁĄCZEŃ

■ Użyj tego samego kleju przy obróbce połączeń i skosów. Pamiętaj o pozostawieniu przerwy wypełnionej klejem grubości około 3 mm pomiędzy poszczególnymi sklejanymi elementami; połączenia wygładź szpachlą i zrób je niewidocznymi.



[7A]

7. WZMOCNIENIE MECHANICZNE

■ Przypadki w których oprócz klejenia konieczne jest wzmocnienie mechaniczne:

→ gdy występ jest większy niż 7cm (duże listwy) bez względu na podłoże;

→ na podłożach nakładanych maszynowo* lub ociepleniach bez względu na wielkość listwy;

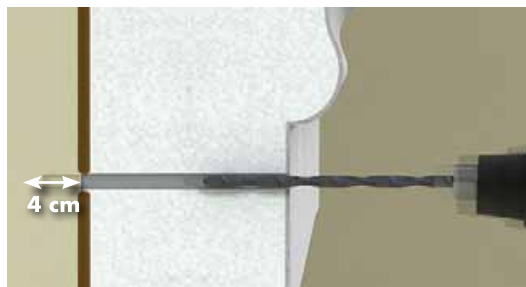
→ przy parapetach bez względu na podłoże i wielkość listwy.

■ Wzmocnienie mechaniczne jest zawsze wykonywane po zakończeniu procesu klejenia (po 24 godzinach schnięcia). Robimy to z użyciem kołków.

[7A] Używaj 3 kołków na długości 2 m wg schematu jeden kołek pośrodku i dwa pozostałe 10 cm od końców. Do innych długości dostosuj ilość wzmocnień proporcjonalnie.

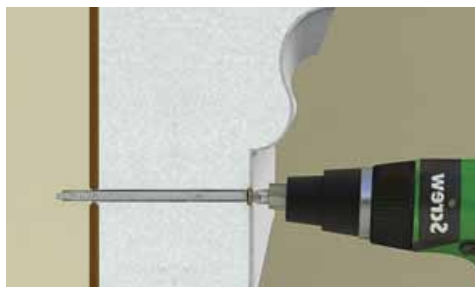
■ Typ kołka pozostaje ten sam bez względu na podłoże (puste bądź pełne): 8mm kołek wbijany, rozwierany przez gwóźdź/śrubę. Rozwierany korpus tego kołka winien być wykonany z nylonu z dwoma pletwami anty-rotacyjnymi i kołnierzem by trzymać pozycję. Wkręt powinien być wykonany z galwanizowanej stali chromowej. W przypadku materiałów pustych konieczne jest przeprowadzenie próby wytrzymałości.

* tynk, gips, wapno



[7B]

[7B] Sprawdź, czy listwa jest dobrze przyklejona do ściany. Wywierć otwór odpowiedniej średnicy i głębokości. Kotwiczenie w podłożu musi być zawsze większe niż 4 cm.



[7C]

[7C] Wbij kołek w dziurę. Wsadź śrubę w kołek, wbij wstępnie młotkiem i dokręć śrubokrętem



[7D]

[7D] Przykryj główkę śruby we wnętrzu listwy klejem DOMOSTYL® HYBRID. By usunąć pozostałości kleju z produktu i narzędzi użyj terpentyny.



8. POWIERZCHNIA KONTAKTU LISTWA/FASADA

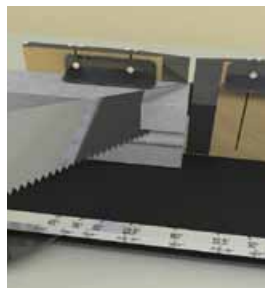
[8A] Aby zapobiec przenikaniu wody pomiędzy listwy i podłoże, ważne jest nałożenie wodoszczelnej warstwy kleju dookoła całej krawędzi listwy. Warstwę kleju należy natychmiast wygładzić palcem, nie może być żadnych przerw.

9. OBRÓBKA POWIERZCHNI

■ Listwy elewacyjne DOMOSTYL® winny być malowane wyłącznie elewacyjnymi farbami akrylowymi. NMC zaleca nałożenie minimum dwóch warstw farby. Listwy mogą być malowane po 12 godzinach od montażu.

1. KONSTRUKCJA PARAPETÓW

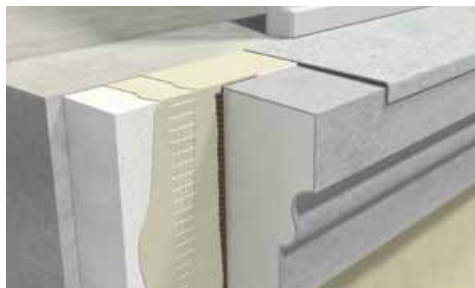
■ Listwy DOMOSTYL® wybrane do stworzenia parapetu muszą być dostosowane do wymiarów otworu. Posiadają spadek na zewnątrz około 5%, aby ułatwić spływ wody.



[1A]



[1A]



[1B]



[2A]

[1A] Końce parapetów winny być wykończone narożnikami ciętymi pod kątem 45° (ścięcia ukośne). Dla oszczędności czasu, końce parapetu (narożniki cięte pod kątem 45°) mogą być przygotowane przed mocowaniem do elewacji (np. dzień wcześniej) lub możemy je wykonywać w czasie montażu.

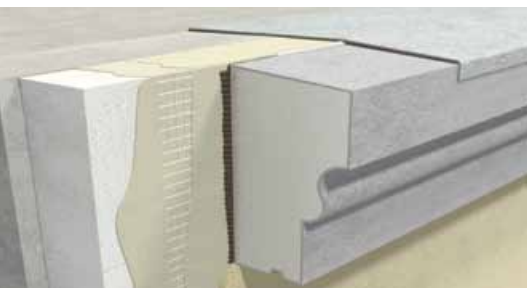
[1B] Gdy listwy DOMOSTYL® są montowane jako parapety, zawsze należy szczególnie zadbać o wodoszczelność połączeń pomiędzy parapetem a otworem poprzez montaż nakładki z blachy ocynkowanej lub aluminiowej.

2. PRZYPADKI SPECJALNE

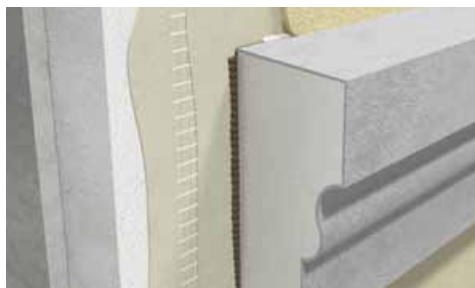
Specjalne przypadki wymagają specjalnego montażu. Zobacz na ilustracji.

[2A] Rynna spustowa

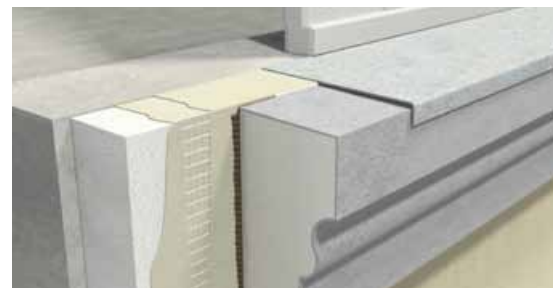
Gdy natrafimy na rynnę spustową, listwy powinny być przycięte ukośnie i z obydwu stron rynny powinny być zakończone narożnikami ciętymi pod kątem 45°.



[2B]



[2C]



[2D]

[2B] Listwa z górną powierzchnią przy ociepleniu

[2C] Montaż listwy liniowej na ociepleniu

[2D] Mocowanie parapetu na ociepleniu

Gdy listwa wystąpi w naszczytniku (np. połączenie z płaskim dachem), nakładka z ocynkowanej blachy okazują się niezbędną.

3. PRZYBLIŻONE ZUŻYCIE KLEJU DOMOSTYL® HYBRID (290 ML KARTRIDŹ):

DOMOSTYL®	Tradycyjne podłoża		Podłoża ocieplone	
	m/kartridż	zużycie/m	m/kartridż	zużycie/m
Ramy okien i drzwi				
NA, MA2	4-4,5 m	65 ml/m	2-2,5 m	130 ml/m
MA1, MA3, MA10, MA11, MA12, MA13, MA14	2-2,5 m	100-120 ml/m	1-1,5 m	200-240 ml/m
MA15	1,5-2 m	130-170 ml/m	0,5-1 m	260-340 ml/m
MA16	3-5 m	65-85 ml/m	1,5-2,5 m	130-170 ml/m
Listwy liniowe				
MA20, MA22	2-2,5 m	120-150 ml/m	1-1,5 m	240-300 ml/m
MA21	2-3 m	100-140 ml/m	1-1,5 m	200-280 ml/m
Parapety				
FA10, FA11, FA13	1-1,5m	150-200 ml/m	0,5 m	400 ml/m
FA12, FA14, FA15	2-2.5 m	120-150 ml/m	1-1,5 m	240-290 ml/m
Rozety				
RA3	14 szt	20 ml/szt	7 szt	40 ml/szt
RA4	7 szt	40 ml/szt	4 szt	75 ml/szt
Konsole				
CA11, CA12	9 szt	30 ml/szt	5 szt	60 ml/szt
CA10	7 szt	40 ml/szt	4 szt	75 ml/szt
Bonia				
BA10, BA11	5 szt	60 ml/szt	2 szt	120 ml/szt
Zworniki				
SA1, SA2	5 szt	60 ml/szt	2 szt	120 ml/szt
Atyki				
GA1, GA2		290 ml/szt		580 ml/szt
GA3, GA4		450 ml/szt		900 ml/szt



4. POMOC TECHNICZNA

NMC oferuje pomoc techniczną przy budowie niezależnie od jej wielkości. Dodatkowo, doradcy techniczni są do Państwa dyspozycji w przypadku dodatkowych pytań. Postarają się pomóc przy rozwiązywaniu specjalnych przypadków. Aby uzyskać pomoc, odpowiedź na pytania, proszę zwracać się do przedstawicieli handlowych.

5. GWARANCJA

Na produkty Domostyl dajemy gwarancję na okres 10 lat (od daty produkcji) na następujących warunkach:

1. Zachowanie ustalonych pomiędzy stronami granic tolerancji;
2. Stan powierzchni zgodnie z próbkami produktu.

Powyższa lista jest ograniczona i wyłączna. Powyższa gwarancja dotyczy produktów, które nie zostały zniszczone poprzez kontakt zewnętrzny, zarówno mechaniczny jak i chemiczny, oraz gdy produkt był przechowywany w dobrych warunkach w oryginalnym opakowaniu z dala od światła.

NMC SA nie udziela gwarancji na zniszczenie w czasie montażu. Zalecamy wykonawcom ubezpieczenie się od kosztów pomyłki w czasie instalacji.

NMC SA rezerwuje sobie prawo do przetestowania uszkodzonych produktów. Jeżeli będzie to konieczne, osoba reklamująca jest zobligowana do zwrotu wadliwych produktów do NMC SA.

Jeżeli jakieś produkty nie spełniają wyżej wymienionych warunków, NMC SA pokryje jedynie koszty wymiany produktu. Nie pokryje, w żadnym przypadku, kosztów demontażu uszkodzonych produktów lub ich powtórnego montażu oraz żadnych innych kosztów bezpośrednich lub pośrednich.

DOMOSTYL® CUSTOMIZED

MONTAŻ NA TRADYCYJNYCH I OCIEPLANYCH POWIERZCHNIACH



[3A]

1. PRZYGOTOWANIE POWIERZCHNI

Niezależnie od rodzaju, powierzchnia musi być czysta, niepyłcząca, odłuszczone, sucha i w dobrym stanie. Stare farby i inne powłoki organiczne muszą być usunięte przed montażem listew. Powierzchnia musi być gładka; maksymalne odchylenie 1cm na metr jest dopuszczalne. Jeżeli to konieczne należy przeprowadzić odnowienie powierzchni.

Ważna informacja przy montażu na powierzchniach ocieplonych: Radzimy w każdym przypadku sprawdzić czas zupełnego wysychania w instrukcjach producenta powłok wzmacniających ocieplanych elewacji, aby się upewnić, że powierzchnia jest w pełni sucha przed montażem listew.

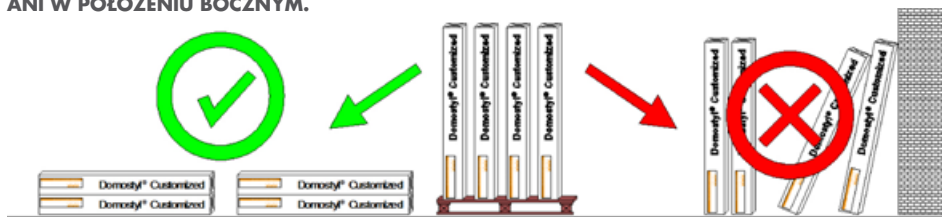
2. WARUNKI POGODOWE

Uwaga wstępna: Montaż powinien być prowadzony przy suchej pogodzie na suchej powierzchni przy temperaturze wyższej niż 5°C. Może być konieczne podjęcie specjalnych prac: ogrzewanie, osuszanie powierzchni przed montażem.

PO OTRZYMANIU TOWARU PROSIMY O PRZECHOWYWANIE GO W POZYCJI PŁASKIEJ NA CAŁEJ JEGO DŁUGOŚCI. NIE STAWIAĆ PROSTO ANI W POŁOŻENIU BOCZNYM.

3. ZAZNACZANIE POZYCJI

[3A] Przy pomocy sznura traserskiego zaznaczamy pozycje elementów na elewacji.

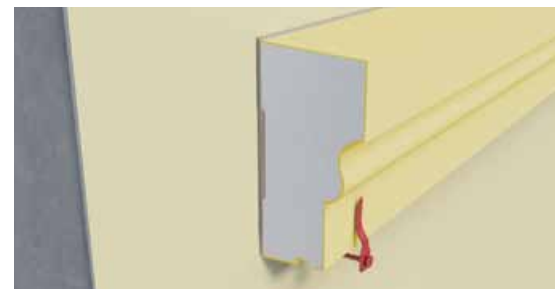


DOMOSTYL® CUSTOMIZED



[3B]

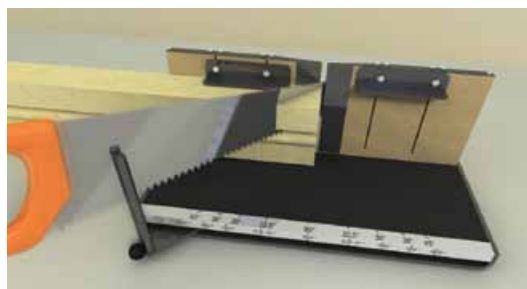
[3B] Wbij gwoździe w mur w dolną linię w celu podtrzymania listwy na miejscu (3 gwoździe na 2 m). Gwoździe mogą być usunięte po 24 godzinach.



[3C]

[3C] Aby montaż był łatwiejszy, NMC zaleca, użycie kołków by utrzymać listwę płasko na powierzchni. Po 24 godzinach gwoździe i kołki można usunąć.

W celu otrzymania jednolitej powierzchni zaleca się zastosowanie dołączonego piasku.



4. CIĘCIE

■ Do cięcia używać odpowiednich narzędzi. Zalecamy użycie narzędzi NMC odpowiednich do rozmiarów listw (szczególnie : skrzynkę uciosową Vario z piłą ręczną).

Uwaga: Aby ułatwić prace , bardzo duże profile mogą być przycięte w fabryce.



5. KLEJENIE

■ Aby przykleić listwy, NMC zaleca, użycie kleju DOMOSTYL® EPS dodawanego do cementu zgodnie z instrukcją techniczną dla kleju. Instrukcja producenta musi być dokładnie przestrzegana.

■ Wybór kleju, na powierzchniach ocieplanych, zależy od wzmacnianej warstwy spodniej. Na podłożach mineralnych klej DOMOSTYL® EPS może być użyty jak napisano powyżej. Na podłożach organicznych zalecamy użycie kleju DOMOSTYL® HYBRID. Na podłożach organicznych zalecamy wykonanie testu próbnego.



[5A]

[5A] Klej nakładamy dwukrotnie, przy pomocy szpachli ząbkowanej (4 mm x 4 mm). Najpierw nakładamy klej na podłoże zgodnie z pozycją zaznaczoną na ścianie. Umożliwia to pokrycie drobnych nierówności grubszą warstwą kleju.

DOMOSTYL® EPS do przygotowania na wolnym powietrzu:

- przy pomocy miksera elektrycznego z szarym cementem budowlanym w stosunku 1:3.
- W wysokich temperaturach lub w przypadku silnie absorbujących powierzchni zaleca się dodanie do mieszanki wody , do 2% objętości.
- Przygotowanie kleju: 2 godziny w 20° C.
- Czas schnięcia: 24 godziny.



[5B]

[5B] Nałóż klej na tył listwy na całej powierzchni klejonej. Dociśnij mocno listwę do ściany, wykonując krótkie energiczne ruchy przy dociskaniu by zwiększyć siłę łączenia kleju.

Przybliżone zużycie kleju DOMOSTYL® EPS:
8 kg/m²



[5C]

[5C] Po umiejscowieniu listwy usuń nadmiar kleju przy użyciu szpachli.



6. OBRÓBKA POŁĄCZEŃ

■ Przy obróbce połączeń i skosów małych listew (tych z występem mniejszym niż 7 cm) użyj kleju DOMOSTYL® HYBRID w kartridżach, nakładając klej na obydwie powierzchnie.



[6A]



[6B]



[6C]

■ Przy obróbce połączeń i skosów dużych listew (tych z występnym większym niż 7 cm) lepiej postępować wedle schematu:

[6A] Przy łączeniach pozostaw przerwę około 6 mm pomiędzy listwami.

[6B] Tę przerwę wypełnia się pianką rozprężną PU z puszkii aerozolowej.

[6C] Gdy pianka stężeje, przy użyciu noża odetnij nadmiar pianki.



[6D]



[6E]



[6E]



[6F]

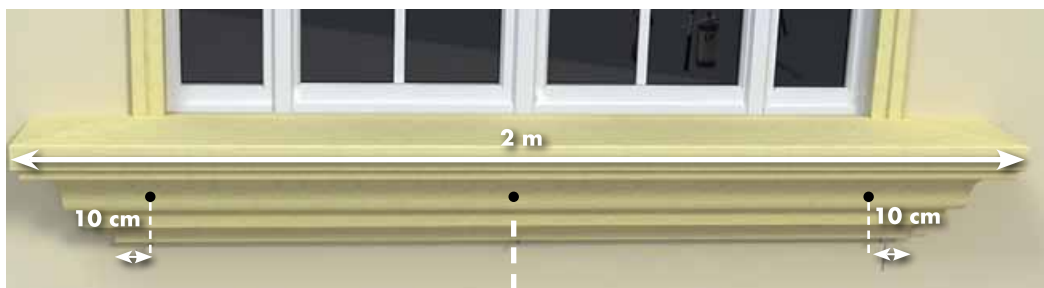


[6F]

[6D] Wytnij szparę około 5 mm w kształcie litery "V".

[6E] W ten sposób otrzymany rowek wypełnij klejem DOMOSTYL® HYBRID i wygładź szpachlą. W celu otrzymania jednolitej powierzchni zaleca się zastosowanie dołączonego piasku.

[6F] Przy obróbce skosów postępuj w ten sam sposób.



[7A]

7. WZMOCNIENIE MECHANICZNE

■ Przypadki w których oprócz klejenia konieczne jest wzmocnienie mechaniczne:

→ gdy występ jest większy niż 7cm (duże listwy) bez względu na podłoże;

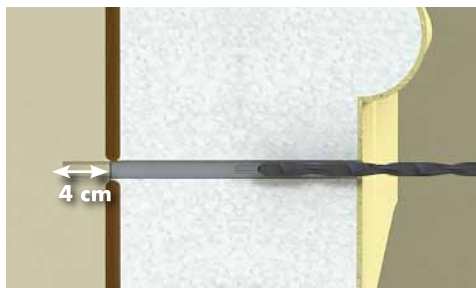
→ na podłożach nakładanych maszynowo* lub ociepleniach bez względu na wielkość listwy;

→ przy parapetach bez względu na podłoże i wielkość listwy.

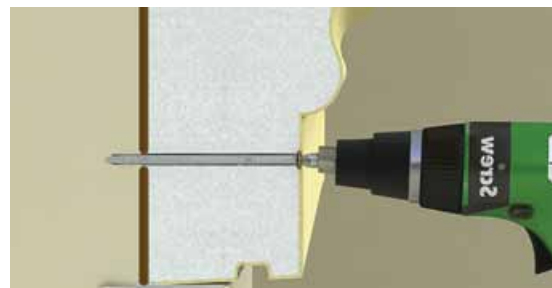
■ Wzmocnienie mechaniczne jest zawsze wykonywane po zakończeniu procesu klejenia (po 24 godzinach schnięcia). Robimy to z użyciem kołków lub gwintowanych prętów, gdy największe kołki są zbyt małe.

[7A] Używaj 3 kołków na długości 2 m wg schematu jeden kołek pośrodku i dwa pozostałe 10 cm od końców. Do innych długości dostosuj ilość wzmocnień proporcjonalnie.

* tynk, gips, wapno



[I A]





[I B]

I. WZMOCNIENIE KOŁKIEM

■ Zalecany typ kołka rozporowego: kołek wbijany SPIT, posiadający Europejski Certyfikat Techniczny, certyfikat Socotec C92909, wyposażony w śrubę wykonaną ze stali cynkowanej dwuchromianowej. Tuleja ekspansyjna tego kołka jest wykonana z nylonu i posiada skrzydełka zapobiegające jego obracaniu się, natomiast na jej końcu znajduje się pierścień podtrzymujący.

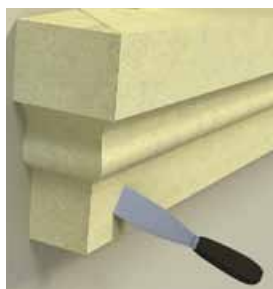
[I A] Sprawdź, czy listwa jest dobrze przyklejona do ściany. Wywierć otwór odpowiedniej średnicy i głębokości. Kotwiczenie w podłożu musi być zawsze większe niż 4 cm.

[I B] Wbij kołek w dziurę. Wsadź śrubę w kołek, wbij wstępnie młotkiem i dokręć śrubokrętem.

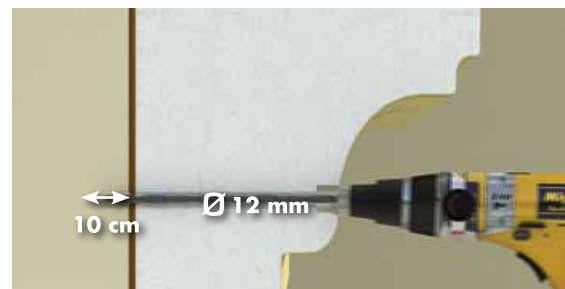
OPIS	ŚREDNICA OTWORU (MM)	TYP ŚCIANY	GŁĘBOKOŚĆ OTWORU
 SPIT NYLON	10	pełne	co najmniej 4 cm
 SPIT PROLONG TYPE F	12 ; 14 ; 16	puste	co najmniej 5,5 cm



[I C]



[I C]



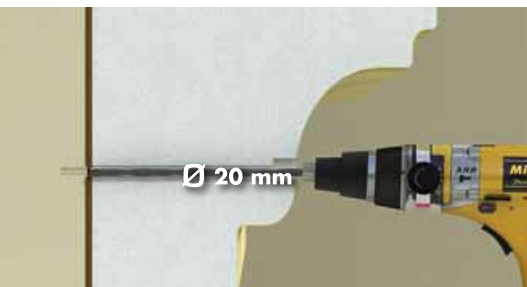
[II A]

II. WZMACNIANIE PRĘTEM GWINTOWANYM

[I C] Przykryj główkę śruby we wnętrzu listwy klejem DOMOSTYL® HYBRID. By usunąć pozostałości kleju z produktu i narzędzi użyj terpentyny. W celu otrzymania jednolitej powierzchni zaleca się zastosowanie dołączonego piasku.

■ Zalecamy użycie następujących prętów: pręt ze stali nierdzewnej galwanizowanej o przekroju 12 mm i długości dostosowanej do listwy.

[II A] Wywierć otwór o średnicy 12 mm przelotowo w listwie i na głębokość 10 cm w podłożu.



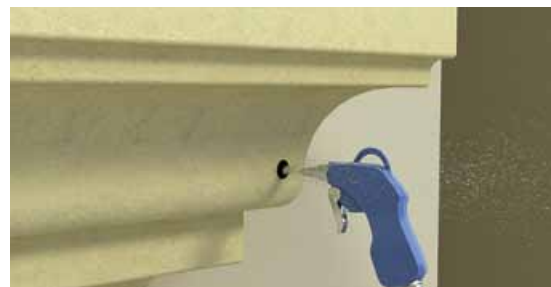
[II B]

[II B] Powtórnie przewierć listwę (tylko listwę) wiertłem o 8 mm grubszym, tj. 20 mm.



[II C]

[II C] Aby móc umieścić podkładkę na końcu pręta należy nieznacznie powiększyć wlot otworu. Podkładka powinna mieć średnicę 25 mm i musi docisnąć polistyren.



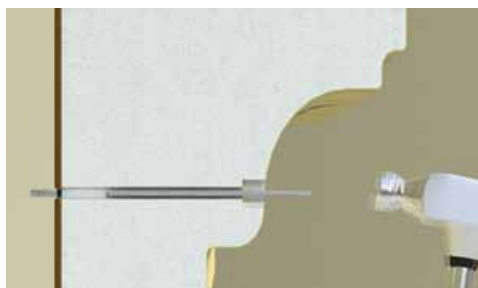
[II D]

[II D] Wydmuchnij przy użyciu sprężonego powietrza pozostałości cementu i pyłu polistyrenowego z obrabianego otworu.



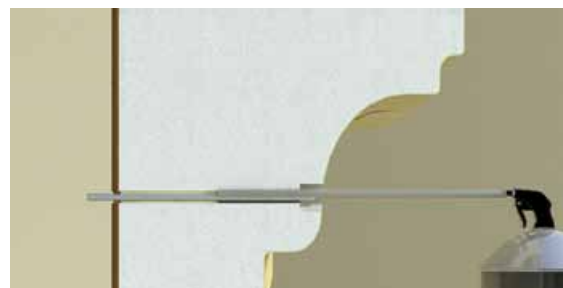
[II E]

[II E] Wciśnij odpowiednią ilość kleju montażowego do otworu w ścianie (nie do listwy).



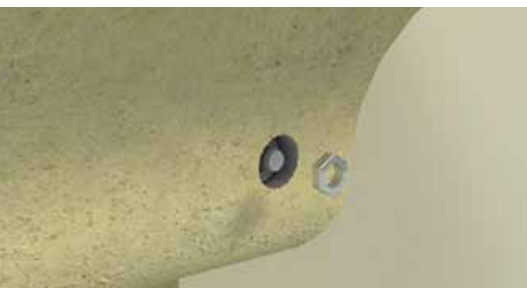
[II F]

[II F] Wsadź gwintowany pręt (przycięty do wymiaru) i wbij w otwór w ścianie przy użyciu młotka.



[II G]

[II G] Wypełnij wolną przestrzeń rozprężną pianką PU.



[II H]

[II H] Delikatnie umieść podkładkę i nakrętkę, dokręć ręcznie po odczekaniu 24 godzin. Koniec pręta musi być wewnątrz listwy i nie może wystawać poza profil.



[II I]

[II I] Powstałe zagłębienie wypełnij klejem DOMOSTYL® HYBRID. W celu otrzymania jednolitej powierzchni zaleca się zastosowanie dołączanego piasku.



[8A]



[8A]

8. POWIERZCHNIA KONTAKTU LISTWA/FASADA

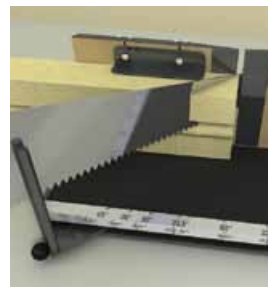
[8A] Aby zapobiec przenikaniu wody pomiędzy listwą i podłożem, ważne jest nałożenie wodoszczelnej warstwy kleju dookoła całej krawędzi listwy. Warstwę kleju należy natychmiast wygładzić palcem, nie może być żadnych przerw.

DOMOSTYL® CUSTOMIZED

INFORMACJE DODATKOWE



[9A]



[1A]



[1A]

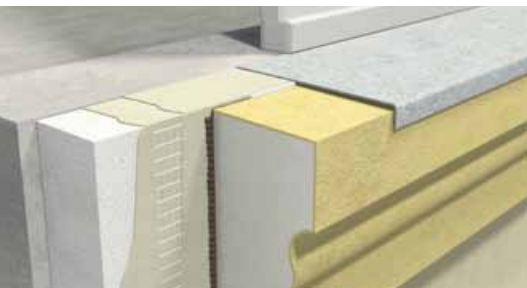
9. OBRÓBKA POWIERZCHNI

[9A] Listwy elewacyjne DOMOSTYL® CUSTOMIZED winny być malowane wyłącznie elewacyjnymi farbami akrylowymi. NMC zaleca nałożenie minimum dwóch warstw farby. Listwy mogą być malowane po upływie 12 godzin od montażu.

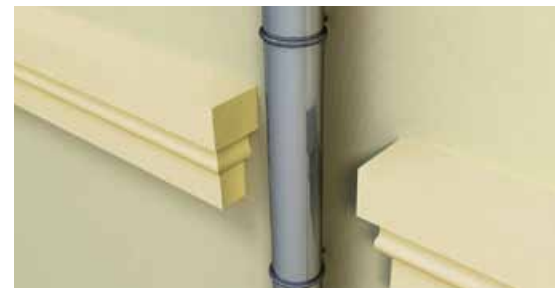
1. KONSTRUKCJA PARAPETÓW

■ Listwy DOMOSTYL® CUSTOMIZED wybrane do konstrukcji parapetu muszą być dostosowane do wymiarów otworu. Posiadają spadek na zewnątrz około 5%, aby ułatwić spływ wody.

[1A] Końce parapetów winny być wykończone narożnikami ciętymi pod kątem 45° (ścięcia ukośne). Dla oszczędności czasu, końce parapetów (narożniki cięte pod kątem 45°) mogą być przygotowane przed mocowaniem do elewacji (np. dzień wcześniej) lub możemy je wykonywać w czasie montażu.



[1B]



[2A]

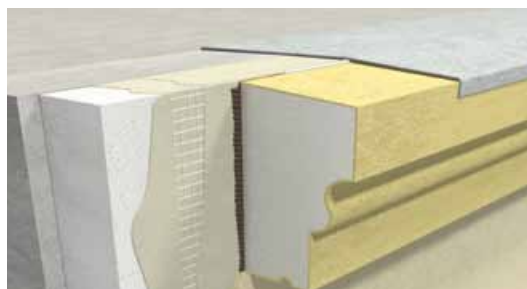
2. PRZYPADKI SPECJALNE

[1B] Gdy listwy DOMOSTYL® CUSTOMIZED są montowane jako parapety, zawsze należy szczególnie zadbać o wodoszczelność połączeń pomiędzy parapetem a otworem poprzez montaż nakładki z blachy ocynkowanej lub aluminiowej.

Specjalne przypadki wymagają specjalnego montażu. Zobacz na ilustracji.

[2A] Rynna spustowa

Gdy natrafimy na rynnę spustową, listwy powinny być przycięte ukośnie i z obydwu stron rynny powinny być zakończone narożnikami ciętymi pod kątem 45°.



[2B]

[2B] Listwa z górną powierzchnią przy ociepleniu.

Gdy listwa wystąpi w naszczytniku (np. połączenie z płaskim dachem), nakładka z ocynkowanej blachy okazują się niezbędna.



[2C]

[2C] Montaż listwy liniowej na ociepleniu.



[2D]

[2D] Mocowanie parapetu na ociepleniu.



3. POMOC TECHNICZNA

NMC oferuje pomoc techniczną przy budowie niezależnie od jej wielkości. Dodatkowo, doradcy techniczni są do Państwa dyspozycji w przypadku pytań. Postarają się pomóc przy rozwiązywaniu specjalnych przypadków. Aby uzyskać pomoc, odpowiadz na pytania, proszę zwracać się do przedstawicieli handlowych.

5. GWARANCJA

Na produkty Domostyl dajemy gwarancję na okres 10 lat (od daty produkcji) na następujących warunkach:

1. Zachowanie ustalonych pomiędzy stronami granic tolerancji;
2. Stan powierzchni zgodnie z próbkami produktu.

Powyższa lista jest ograniczona i wyłączna. Powyższa gwarancja dotyczy produktów, które nie zostały zniszczone poprzez kontakt zewnętrzny, zarówno mechaniczny jak i chemiczny, oraz gdy produkt był przechowywany w dobrych warunkach w oryginalnym opakowaniu z dala od światła.

NMC SA nie udziela gwarancji na zniszczenie w czasie montażu. Zalecamy wykonawcom ubezpieczenie się od kosztów pomyłki w czasie instalacji.

NMC SA rezerwuje sobie prawo do przetestowania uszkodzonych produktów. Jeżeli będzie to konieczne, osoba reklamująca jest zobligowana do zwrotu wadliwych produktów do NMC SA.

Jeżeli jakieś produkty nie spełniają wyżej wymienionych warunków, NMC SA pokryje jedynie koszty wymiany produktu. Nie pokryje, w żadnym przypadku, kosztów demontażu uszkodzonych produktów lub ich powtórnego montażu oraz żadnych innych kosztów bezpośrednich lub pośrednich.



NOTATKI

NMC Polska

Ul. Pyskowicka 15 – PL - 41807 Zabrze

Tel.: +48 32 373 24 42 – Fax : +48 32 373 24 43

E-Mail: biuro@nmc.pl

estetyka & trwałość

NMC sa

Gert-Noël-Strasse – B-4731 Eynatten

Tel.: +32 87 85 85 00 – Fax: +32 87 85 85 11

E-Mail: info@nmc.eu

